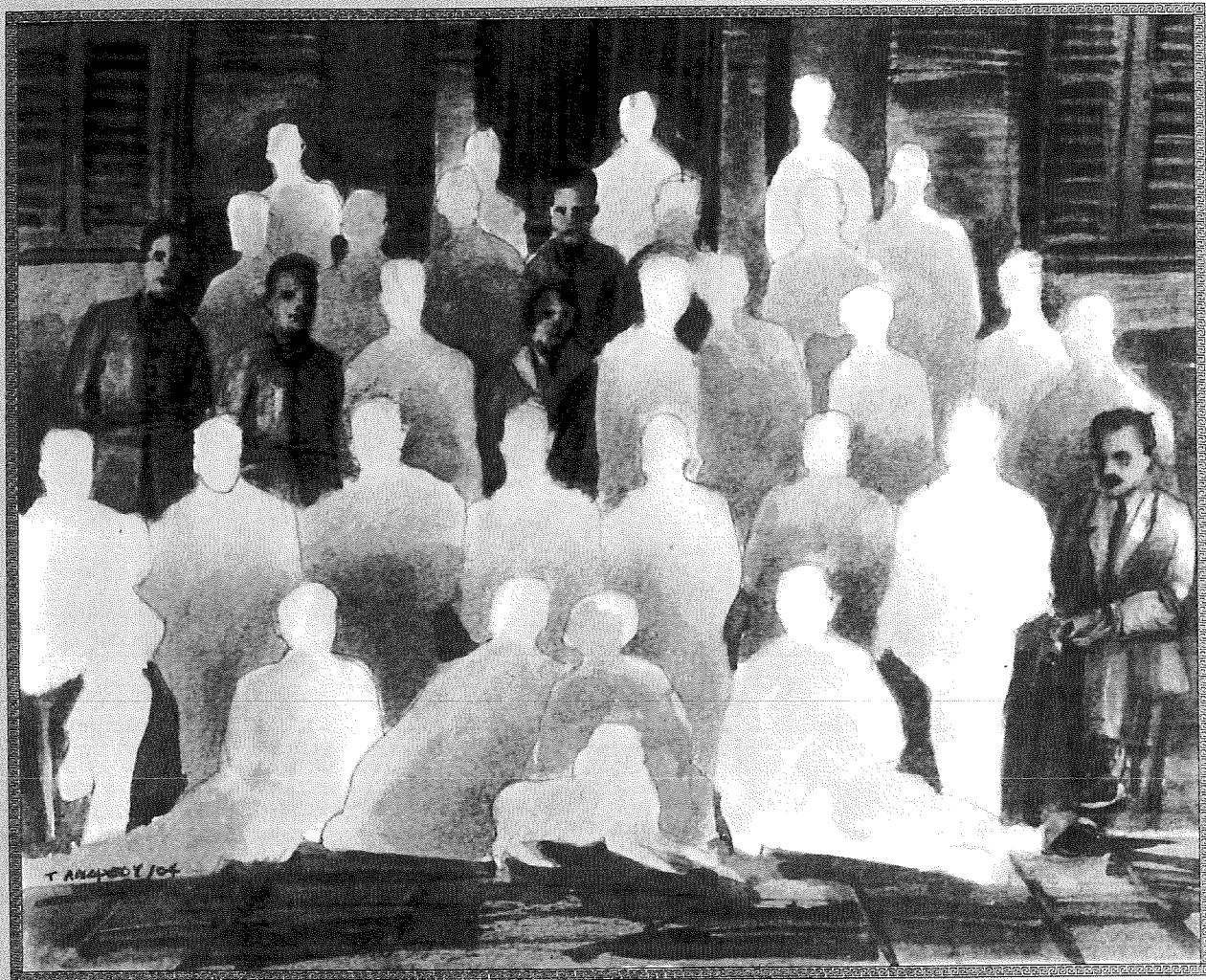


ΔΗΜΟΣ ΛΕΜΕΣΟΥ

ΠΑΤΤΙΧΕΙΟ ΙΣΤΟΡΙΚΟ ΑΡΧΕΙΟ – ΜΟΥΣΕΙΟ & ΚΕΝΤΡΟ ΜΕΛΕΤΩΝ



«Η ΠΑΙΔΕΙΑ ΕΝ ΛΕΜΕΣΩ»
Πρακτικά 2ου Επιστημονικού Συμποσίου
Προφορικής Ιστορίας 2006



Έκδοση Κέντρου Μελετών Δήμου Λεμεσού

ΔΗΜΟΣ ΛΕΜΕΣΟΥ

ΠΑΤΤΙΧΕΙΟ ΙΣΤΟΡΙΚΟ ΑΡΧΕΙΟ – ΜΟΥΣΕΙΟ & ΚΕΝΤΡΟ ΜΕΛΕΤΩΝ

2ο Επιστημονικό Συμπόσιο Προφορικής Ιστορίας
«Η ΠΑΙΔΕΙΑ ΕΝ ΛΕΜΕΣΩ»

Ειδικό θέμα:

«Αθλητισμός στα σχολεία της Λεμεσού»

«Τιμή σε καθηγητές Φυσικής Αγωγής, που συνέβαλαν στην
αθλητική ιστορία της Λεμεσού.»

13 με 15 Οκτωβρίου 2006
Αίθουσα Συνεδρίων ΕΒΕΛ

«Η ΠΑΙΔΕΙΑ ΕΝ ΛΕΜΕΣΩ»
Πρακτικά 2ου Επιστημονικού Συμποσίου
Προφορικής Ιστορίας 2006

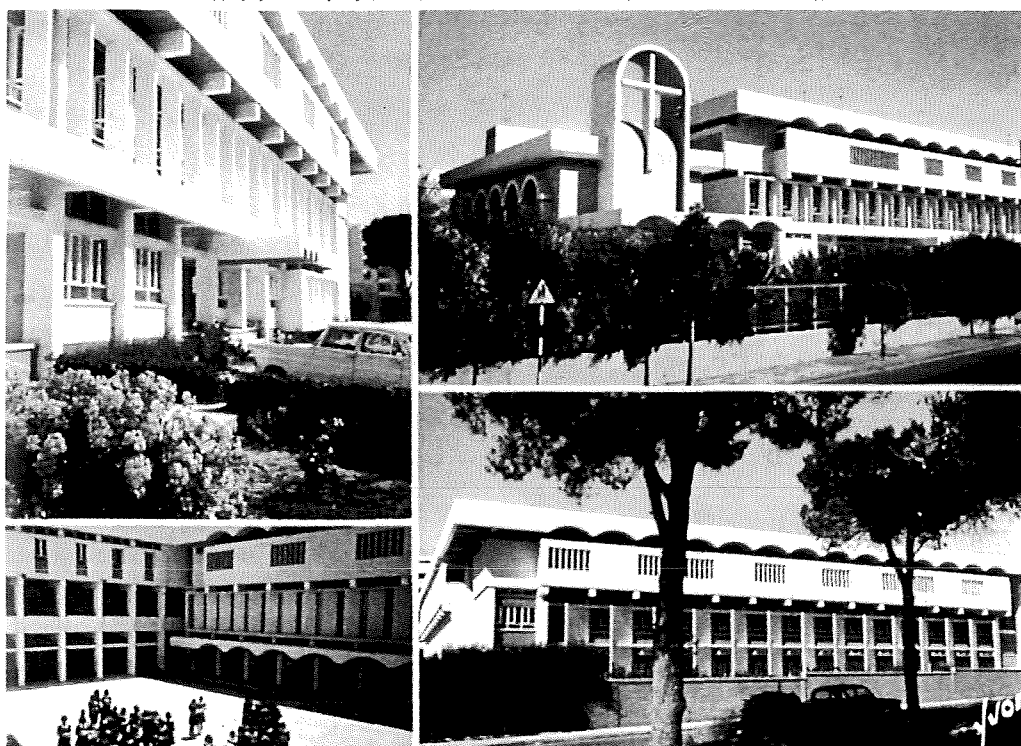
13 - 15 Οκτωβρίου 2006
Αίθουσα Συνεδρίων ΕΒΕΛ

Ειδικό θέμα:
«Αθλητισμός στα σχολεία της Λεμεσού»
«Τιμή σε καθηγητές Φυσικής Αγωγής, που συνέβαλαν στην
αθλητική ιστορία της Λεμεσού»

«Διασώζουμε το παρελθόν για το μέλλον»

**Saint Mary's School: Μια πολύμορφη προσφορά στα
εκπαιδευτικά δρώμενα της Λεμεσού,**
Μικρογραφία του τι θα μπορούσε να εξελιχτεί σε μίαν πλήρη κατα-
γραφή

Σαλώμη Παπαδήμα-Σοφοκλέους,
επίκουρη καθηγήτρια Εφαρμοσμένης Γλωσσολογίας, Πανεπιστήμιο Λευκωσίας



1. Εισαγωγή

Συχνά βιώνουμε καθημερινά μίαν πραγματικότητα, την οποία όμως σπάνια αναλύουμε, για να δούμε την αντανάκλαση ή την επίδρασή της στην ζωή μας γενικά. Όταν έγινε γνωστή η διοργάνωση του συμποσίου αυτού, με θέμα την εκπαίδευση στην Λεμεσό, η πρώτη μου σκέψη ήταν να κάνω μίαν παρουσίαση για το σχολείο μου, τη Σχολή Αγίας Μαρίας. Φοίτησα εκεί για έξι χρόνια. Ως πανεπιστημιακός, ασχολήθηκα επισταμένως με τη γλωσσική διδασκαλία, και συχνά περνούσε από το μυαλό μου η συμβολή του σχολείου αυτού στην εν γένει μετέπειτα ζωή μου, ωστόσο, δεν μου δόθηκε ποτέ μέχρι τώρα η ευκαιρία να μελετήσω επιστημονικά την προσφορά του σχολείου μου, τόσο στην κοινωνία γενικά, όσο και σε μένα προσωπικά. Έτσι,

ευχαριστώ από καρδιάς τους διοργανωτές του συμποσίου αυτού, που μου έδωσαν αυτήν την ευκαιρία. Ομολογώ ότι με μεγάλη συγκίνηση πέρασα πρόσφατα το κατώφλι του σχολείου μου, για πρώτη φορά μετά από 32 χρόνια και μετά από 27 χρόνια απουσίας από την Κύπρο, για να ξεκινήσω την έρευνα αυτή. Κατά τη διάρκεια της πρώτης μου συνάντησης με την τωρινή διευθύντρια του σχολείου, αδελφή Βραχίμη, άρχισε να ξετυλίγεται μπροστά στα μάτια και των δυο μας όλη η ιστορία του σχολείου και των σημαντικότερων προσώπων, που συνέβαλαν σ' αυτή. Θα ήθελα, στο σημείο αυτό, να την ευχαριστήσω θερμά, που με δέχτηκε παρά τις πολλές και συνεχείς της ασχολίες, και που συμμερίστηκε το ενδιαφέρον μου, να ασχοληθώ με την ιστορία του σχολείου. Και οι συναντήσεις μας δεν τελείωσαν...

2. Εργαλεία Έρευνας

Στόχος αυτής της σύντομης εισήγησης είναι να αγγίξω ελαφρά, και ομολογώ με πολλή αγάπη και συγκίνηση, κάποιες σημαντικές πτυχές της προσφοράς της Σχολής Αγίας Μαρίας, στα εκπαιδευτικά δρώμενα της Λεμεσού. Όπως είναι φυσικό, όσο ερευνώ τόσο περισσότερο ανακαλύπτω ότι το υλικό, που υπάρχει, και που άρχισα σιγά σιγά να καταγράφω, ξεπερνά τα στενά όρια μιας σύντομης προφορικής αναφοράς. Με την σημερινή μου παρουσίαση, θα σας δώσω μιαν πρώτη γεύση. Στοχεύω να συνεχίσω και να ολοκληρώσω αυτή την έρευνα, ευελπιστώντας να αφήσω πίσω μου μιαν ευρύτερη καταγραφή της πολύπλευρης, και σαφώς πολυτιμότερης προσφοράς της Σχολής Αγίας Μαρίας, στα εκπαιδευτικά πράγματα της Λεμεσού και της Κύπρου εν γένει.

Τα εργαλεία της έρευνάς μου αυτής περιλαμβάνουν:

(α) Συνεντεύξεις με άτομα, όπως την νυν διευθύντρια της Σχολής, με καλόγριες, με καθηγητές, με παλιούς και τωρινούς γονείς μαθητών της Σχολής, με γονείς που υπήρξαν και οι ίδιοι μαθητές της Σχολής, με παλιούς και τωρινούς μαθητές, και με προσωπικότητες της πόλης, που κατά καιρούς επισκέφτηκαν τη σχολή ή επετέλεσαν ένα σημαντικό έργο γι' αυτήν.

(β) Αρχαιακό υλικό της σχολής και άλλα, όπως το Α' Ιδρυτικό και κατοπινές αλλαγές του, την έγκριση από την αγγλική κυβέρνηση, το 1923, αναφορές και αξιολογήσεις από το Υπουργείο Παιδείας και Πολιτισμού, ενδεικτικά, απολυτήρια,