



Τεχνολογικό
Πανεπιστήμιο
Κύπρου

ΠΕΡΙΓΡΑΦΗ ΤΟΥ ΓΛΩΣΣΙΚΟΥ ΠΡΟΦΙΛ ΔΥΟ ΠΕΡΙΠΤΩΣΕΩΝ ΜΕ ΠΡΩΤΟΠΑΘΗ ΠΡΟΙΟΥΣΑ ΑΦΑΣΙΑ

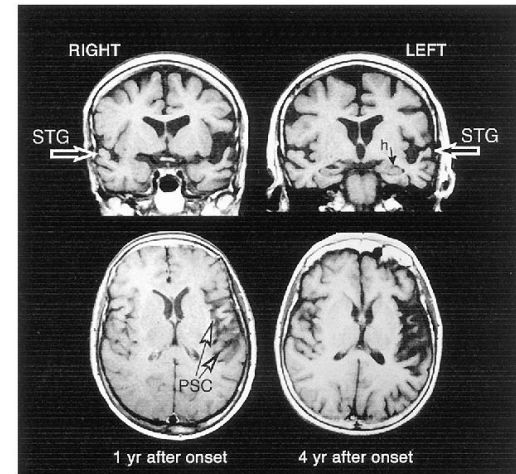
Ζήνωνος Ελένη, Χαραλάμπους Μαρίνα και Δρ. Καμπανάρου Μαρία
Τμήμα Επιστημών Αποκατάστασης, Τεχνολογικό Πανεπιστήμιο Κύπρου

31^ο Πανελλήνιο e-Συνέδριο Νευρολογίας
3-6 Σεπτεμβρίου 2020
Ελλάδα

Διοργανωτής: Ελληνική Νευρολογική Εταιρία

Εισαγωγή

- Η Πρωτοπαθή Προϊούσα Αφασία (ΠΠΑ) είναι ένα νευροεκφυλιστικό σύνδρομο (Mesulam, 2001) το οποίο χαρακτηρίζεται από μείωση των γλωσσικών και γνωστικών ικανοτήτων του ατόμου (Cupit κ.ά., 2017).
- Τύποι ΠΠΑ: (1) Η *σημασιολογική ΠΠΑ*, (2) η *μη ευφράδης – αγραμματική ΠΠΑ* και (3) η *Λογοπενική ΠΠΑ* (Mesulam & Weintraub, 2014).
- Τα κυριότερα συμπτώματα στη σημασιολογική ΠΠΑ είναι η *ανομία* και η *δυσκολία κατονομασίας* σε μονολεκτικό επίπεδο (Gorno-Tempini κ.ά., 2011).
- Τα κυριότερα συμπτώματα στη μη ευφράδη αγραμματική ΠΠΑ είναι οι *αναγραμματισμοί*, η *κοπιώδης ομιλία*, οι *παύσεις*, οι *παραλείψεις* και οι *αντικαταστάσεις φθόγγων* (Gorno-Tempini κ.ά., 2011).
- **Σκοπός** της παρούσας μελέτης είναι ο προσδιορισμός του γλωσσικού προφίλ δύο περιπτώσεων με Πρωτοπαθή Προϊούσα Αφασία (ΠΠΑ), τη σημασιολογική ΠΠΑ (svPPA) και τη μη ευφράδης – αγραμματική ΠΠΑ (nfvPPA).



Εικόνα 1: Η Μαγνητική απεικόνιση εγκεφάλου ασθενούς με ΠΠΑ



Τεχνολογικό
Πανεπιστήμιο
Κύπρου

Μεθοδολογία



Τεχνολογικό
Πανεπιστήμιο
Κύπρου

Δείγμα: Μέσω σκόπιμης δειγματοληψίας, επιλέχθηκαν δύο συμμετέχοντες: Ένας άνδρας ηλικίας 71;5 ετών, με διάγνωση nfvPPA (A1) και μια γυναίκα ηλικίας 65;8 ετών με διάγνωση svPPA (A2)

Κριτήρια εισδοχής:

- Διάγνωση ΠΠΑ με αποδεικτικά νευροαπεικονήσεων: Brain MRI και διάγνωση από Νευρολόγο

Κριτήρια αποκλεισμού:

- Επιπλέον διαταραχή ή κάκωση του εγκεφάλου: εγκεφαλικό επεισόδιο, Άνοια, όγκο στον εγκέφαλο

Ανάλυση δεδομένων:

- Έγινε εισαγωγή των δεδομένων στο λογισμικό Excel και η ανάλυση των αποτελεσμάτων έγινε περιγραφικά, με ποιοτική ανάλυση

Ικανότητες προς αξιολόγηση:

Γλωσσικές

Γνωστικές

Νοητικές

Εργαλεία αξιολόγησης:

CWT, LITMUS Srep,
LITMUS NwRep,
MAIN, TIM, COAT

MMSE, DST

Ravens, MMSE

Αυτοαξιολογήσεις και
ερωτηματολόγια

TOM, SAQOL_39,
PASS

CWT: Compound Word Test; LITMUS Srep: Sentence Repetition Task; LITMUS NwRep: non-word repetition task; MAIN: Multilingual Instrument for Narratives; TIM: Test of Idioms and Metaphors; COAT: Cypriot Object and Action Test; Ravens Test; MMSE: Mini Mental State Examination; DST: Digit Span Test; TOM: Therapy Outcome Measure; SAQOL_39: Stroke and Aphasia Quality of Life Scale-39; PASS: Progressive Aphasia Severity Scale.

Αποτελέσματα



Γλωσσικές ικανότητες

• Η κατανόηση ουσιαστικών και ρημάτων βαθμολογήθηκαν με 35/35 και 37/39 για την A2 ενώ για τον A1 με 35/35 και 35/39. Η παραγωγή αυτών, βαθμολογήθηκε με 35/35 και 35/39 για την A2 και με 31/35 και 27/39 για τον A1 (COAT).

• Η κατανόηση και παραγωγή σύνθετων λέξεων βαθμολογήθηκαν με 17/30 και 27/30 για την A2, ενώ για τον A1 με 10/30 και 17/30 (CWT).

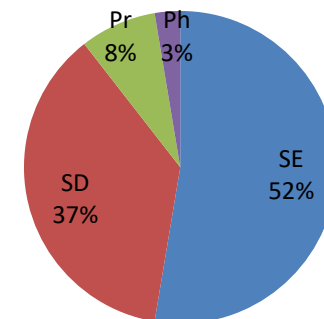
• Η A2 επανέλαβε ορθά 44/48 προτάσεις και 25/36 ψευδολέξεις, ενώ ο A1 36/48 προτάσεις (Srep) και 21/36 ψευδολέξεις (NwRep).

• Ο περιγραφικός λόγος της A2 πήρε βαθμολογία 13/15 και του A1 8/15.

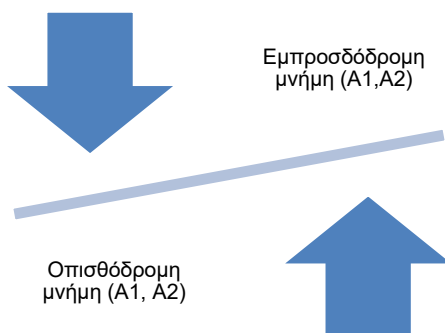
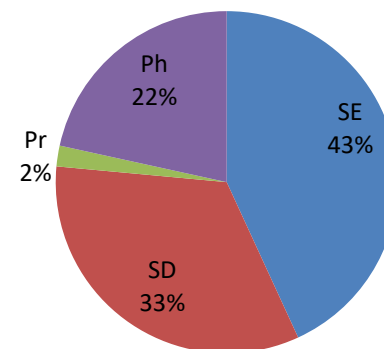
• Η διήγηση της A2 πήρε συνολική βαθμολογία 21/32, ενώ η αναδιήγηση της 25/32. Στον A1 η αναδιήγηση βαθμολογήθηκε με 5/32 και η διήγηση με 8/32 (MAIN)

• Η A2 παρουσίασε γενικά 20 σημασιολογικά λάθη (SE), 14 σημασιολογικές περιγραφές (SD), 3 πραγματολογικά λάθη (Pr) και 1 φωνολογικό λάθος (Ph). Ο A1 παρουσίασε 22 σημασιολογικά λάθη, 17 σημασιολογικές περιγραφές, 1 πραγματολογικό λάθος και 11 φωνολογικά λάθη.

ΓΛΩΣΣΙΚΑ ΛΑΘΗ svPPA



ΓΛΩΣΣΙΚΑ ΛΑΘΗ nfvPPA



Γνωστικές ικανότητες: Ο A1 είχε βαθμολογίες 5/16 και 1/16, ενώ η A2 8/16 και 6/16 στην εμπροσθοδρομη και οπισθόδρομη μνήμη αντίστοιχα (DST).

Νοητικές ικανότητες: Στο Ravens test, ο A1 πέτυχε 24/36 και η A2 29/36

Αυτό-αξιολογήσεις: Ο A1 αξιολόγησε την επικοινωνιακή του ικανότητα και την ποιότητα ζωής του με 2/5 και 171/200 αντίστοιχα, ενώ η A2 με 4/5 και 167/200 αντίστοιχα. Η σοβαρότητα των συμπτωμάτων αφασίας τους, υπολογίστηκε στα 11,5 για τον A1 και στα 5,5 για την A2.

Συζήτηση

- Η εργαζόμενη μνήμη στη nfvPPA ήταν πιο επηρεασμένη από ότι στην svPPA.
- Στην svPPA παρουσιάστηκαν περισσότερες αντικαταστάσεις φωνημάτων στις τελικές συλλαβές των λέξεων, ενώ στη nfvPPA σε όλες τις θέσεις των λέξεων
- Παρουσιάστηκε καλύτερη κατανόηση αντί παραγωγή και στα ουσιαστικά και στα ρήματα στην svPPA
- Ο περιγραφικός λόγος χαρακτηρίζεται από δυσκολίες συνοχής του προφορικού λόγου, και όχι δυσκολίες διατήρησης θέματος και για τους δύο τύπους
- Οι ικανότητες διήγησης και αναδιήγησης ιστοριών, ήταν καλύτερα διατηρημένες στη svPPA αντί στην nfvPPA
- Τα περισσότερα γλωσσικά λάθη που εμφανίστηκαν ήταν και για τους δύο τύπους ήταν σημασιολογικά αντί γραμματικά.

Βιβλιογραφία

- Cupit, J., Leonard, C., Graham, N. L., Seixas Lima, B., Tang-Wai, D., Black, S. E., & Rochon, E. (2017). Analysing syntactic productions in semantic variant PPA and non-fluent variant PPA: how different are they? *Aphasiology*, 31(3), 282–307. <https://doi.org/10.1080/02687038.2016.1180661>.
- Gorno-Tempini, Maria Luisa, Hillis, A. E., Weintraub, S., Kertesz, A., Mendez, M., Cappa, S. F., ... others. (2011). Classification of primary progressive aphasia and its variants. *Neurology*, 76(11), 1006–1014.
- Mesulam, M.-M. (2001). Primary progressive aphasia. *Annals of Neurology*, 49(4), 425–432. <https://doi.org/10.1002/ana.91>.
- Mesulam, M.-M., & Weintraub, S. (2014). Is it time to revisit the classification guidelines for primary progressive aphasia? *Neurology*, 82(13), 1108 LP – 1109. <https://doi.org/10.1212/WNL.0000000000000272>.



Τεχνολογικό
Πανεπιστήμιο
Κύπρου